



ГОСУДАРСТВЕННОЕ КАЗЕННОЕ УЧРЕЖДЕНИЕ
РЯЗАНСКОЙ ОБЛАСТИ
«РЯЗАНСКАЯ ОБЛАСТНАЯ
ПРОТИВОПОЖАРНО-СПАСАТЕЛЬНАЯ СЛУЖБА»

П Р И К А З

08.12.2022

г. Рязань

№

432-ОД

**Об утверждении Положения о порядке проведения специальной оценки
условий труда**

В соответствии со статьями 210, 214, 216 Трудового кодекса Российской Федерации, Федеральным законом от 28.12.2013 № 426-ФЗ, п р и к а з ы в а ю:

1. Утвердить Положение о порядке проведения специальной оценки условий труда в государственном казенном учреждении Рязанской области «Рязанская областная противопожарно-спасательная служба» (далее – Учреждение) согласно приложению.

2. Начальникам Филиалов руководствоваться настоящим Положением при проведении специальной оценки условий труда в Учреждении.

3. Контроль за исполнением настоящего приказа оставляю за собой.

И.о. начальника

С.С. Голомаздин

Положение
о порядке проведения специальной оценки условий труда в государственном
казенном учреждении Рязанской области «Рязанская областная
противопожарно-спасательная служба»

1. Общие положения

1.1. Положение о порядке проведения специальной оценки условий труда в государственном казенном учреждении Рязанской области «Рязанская областная противопожарно-спасательная служба» (далее - Положение, Учреждение) разработано в соответствии со статьями 210, 214, 216 Трудового кодекса Российской Федерации, Федеральным законом от 28.12.2013 № 426-ФЗ «О специальной оценке условий труда» (далее – Федеральный закон), а также иными нормативными правовыми актами.

1.2. Специальная оценка условий труда является единым комплексом последовательно осуществляемых мероприятий по идентификации вредных и (или) опасных факторов производственной среды и трудового процесса, и оценке уровня их воздействия на работника с учетом отклонения их фактических значений от установленных уполномоченным Правительством Российской Федерации федеральным органом исполнительной власти нормативов (гигиенических нормативов) условий труда и применения средств индивидуальной и коллективной защиты работников.

1.3. Специальная оценка условий труда проводится на всех рабочих местах Учреждения и по ее результатам устанавливаются классы (подклассы) условий труда на рабочих местах.

2. Организация проведения специальной оценки условий труда

2.1. Обязанности по организации и финансированию проведения специальной оценки условий труда возлагаются на Учреждение.

2.2. Специальная оценка условий труда проводится совместно Учреждением и организацией, соответствующей требованиям статьи 19 Федерального закона.

2.3. Специальная оценка условий труда на рабочем месте проводится не реже чем 1 раз в 5 лет, если иное не установлено Федеральным законом.

3. Подготовка к проведению специальной оценки условий труда

3.1. Для организации и проведения специальной оценки условий труда Учреждение образует комиссию по проведению специальной оценки условий труда (далее - комиссия), число членов которой должно быть нечетным, а также утверждает график проведения специальной оценки условий труда.

3.2. Состав и порядок деятельности комиссии утверждаются приказом Учреждения.

3.3. Комиссия до начала выполнения работ по проведению специальной оценки условий труда утверждает перечень рабочих мест, на которых будет проводиться специальная оценка условий труда, с указанием аналогичных рабочих мест.

4. Идентификация потенциально вредных и (или) опасных производственных факторов

4.1. Идентификация потенциально вредных и (или) опасных производственных факторов на рабочих местах осуществляется экспертом организации, проводящей специальную оценку условий труда. Результаты идентификации потенциально вредных и (или) опасных производственных факторов утверждаются комиссией.

4.2. Процедура осуществления идентификации потенциально вредных и (или) опасных производственных факторов устанавливается методикой проведения специальной оценки условий труда, предусмотренной частью 3 статьи 8 Федерального закона.

4.3. В случае, если вредные и (или) опасные производственные факторы на рабочем месте не идентифицированы, условия труда на данном рабочем месте признаются комиссией допустимыми, а исследования (испытания) и измерения вредных и (или) опасных производственных факторов не проводятся.

4.4. В случае если вредные и (или) опасные производственные факторы на рабочем месте идентифицированы, комиссия принимает решение о проведении исследований (испытаний) и измерений данных вредных и (или) опасных производственных факторов в порядке, установленном статьей 12 Федерального закона.

4.5. При выявлении аналогичных рабочих мест специальная оценка условий труда проводится в отношении 20 процентов рабочих мест от общего числа таких рабочих мест (но не менее чем двух рабочих мест) и ее результаты применяются ко всем аналогичным рабочим местам.

4.6. Идентификация не осуществляется в отношении:

1) рабочих мест работников, профессии, должности, специальности которых включены в списки работ, производств, профессий, должностей, специальностей, с учетом которых осуществляется досрочное назначение страховой пенсии по старости;

2) рабочих мест, в связи с работой на которых работникам в соответствии с законодательными и иными нормативными правовыми актами предоставляются гарантии и компенсации за работу с вредными и (или) опасными условиями труда;

3) рабочих мест, на которых по результатам ранее проведенных аттестации рабочих мест по условиям труда или специальной оценки условий труда были установлены вредные и (или) опасные условия труда.

5. Исследования (испытания) и измерения вредных и (или) опасных производственных факторов

5.1. Исследования (испытания) и измерения фактических значений вредных и (или) опасных факторов осуществляются испытательной лабораторией (центром), экспертами и (или) иными работниками организации, проводящей специальную оценку условий труда.

5.2. При проведении измерений вредных и (или) опасных факторов должны применяться утвержденные и аттестованные в порядке, установленном законодательством Российской Федерации об обеспечении единства измерений, методики (методы) измерений и соответствующие им средства измерений, прошедшие поверку и внесенные в Федеральный информационный фонд по обеспечению единства измерений, и (или) методики (методы) измерений, предназначенные для выполнения прямых измерений, и соответствующие им средства измерений утвержденного типа, прошедшие поверку в порядке, установленном законодательством Российской Федерации об обеспечении единства измерений.

5.3. Результаты проведенных исследований (испытаний) и измерений вредных и (или) опасных факторов оформляются протоколами в отношении каждого из этих вредных и (или) опасных факторов, подвергнутых исследованиям (испытаниям) и измерениям.

5.4. Решение о невозможности проведения исследований (испытаний) и измерений в связи с угрозой для жизни работника, экспертов и (или) иных работников Учреждения, оформляется протоколом комиссии, содержащим обоснование принятия этого решения и являющимся неотъемлемой частью отчета.

6. Декларирование соответствия условий труда государственным нормативным требованиям охраны труда

6.1. В отношении рабочих мест, на которых вредные или опасные производственные факторы по результатам осуществления идентификации не выявлены, а также условия труда, на которых по результатам исследований (испытаний) и измерений вредных и опасных производственных факторов признаны оптимальными или допустимыми, Учреждение подает в территориальный орган федерального органа исполнительной власти, уполномоченного на проведение федерального государственного надзора за соблюдением трудового законодательства и иных нормативных правовых актов, содержащих нормы трудового права, по месту своего нахождения декларацию соответствия условий труда государственным нормативным требованиям охраны труда.

6.2. Декларация соответствия условий труда государственным нормативным требованиям охраны труда действительна в течение 5 лет. Указанный срок исчисляется со дня утверждения отчета о проведении специальной оценки условий труда.

6.3. По истечении срока действия декларации соответствия условий труда государственным нормативным требованиям охраны труда и в случае

отсутствия в период ее действия обстоятельств, указанных в части 5 статьи 11 Федерального закона, срок действия данной декларации считается продленным на следующие 5 лет.

6.4. Декларация соответствия условий труда государственным нормативным требованиям охраны труда является бессрочной в случае сохранения условий труда на соответствующем рабочем месте.

7. Результаты проведения специальной оценки условий труда

7.1. Результаты проведения специальной оценки условий труда оформляются в виде отчета, титульный лист которого должен содержать идентификационный номер, получаемый в порядке, установленном Федеральным законом.

7.2. Отчет составляется организацией, проводящей специальную оценку условий труда, подписывается всеми членами комиссии и утверждается председателем комиссии в срок не позднее чем тридцать календарных дней со дня его направления работодателю организацией, проводящей специальную оценку условий труда.

7.3. Работодатель в течение трех рабочих дней со дня утверждения отчета обязан уведомить об этом организацию, проводившую специальную оценку условий труда, любым доступным способом, обеспечивающим возможность подтверждения факта такого уведомления, а также направить в ее адрес копию утвержденного отчета заказным почтовым отправлением с уведомлением о вручении либо в форме электронного документа, подписанного квалифицированной электронной подписью.

7.4. Основания для применения результатов специальной оценки условий труда предусмотрены статьей 7 Федерального закона.

8. Заключительные положения

8.1. При изменениях действующего законодательства настоящее Положение подлежит пересмотру.

8.2. Во всем остальном, не предусмотренном настоящим Положением, работники Учреждения обязаны руководствоваться действующим законодательством в сфере охраны труда и Федеральным законом от 28.12.2013 № 426-ФЗ «О специальной оценке условий труда».

Перечень рекомендуемых мероприятий по улучшению условий труда

Наименование организации: Государственное казенное учреждение Рязанской области «Рязанская областная противопожарно-спасательная служба»

1	2	3	4	5	6
Наименование структурного подразделения, рабочего места	Наименование мероприятия	Цель мероприятия	Срок выполнения	Структурные подразделения, привлекаемые для выполнения	Отметка о выполнении
Группа по охране труда					
41. Начальник группы	Рекомендации по улучшению условий труда: не требуются				
Отдел организации и эксплуатации зданий					
1/23. Специалист	Рекомендации по улучшению условий труда: не требуются				
Планово-экономический отдел					
2/23. Экономист 1 категории	Рекомендации по улучшению условий труда: не требуются				
Отдел обеспечения противопожарной безопасности и аварийно-спасательных работ					
42. Заместитель начальника отдела	Рекомендации по улучшению условий труда: не требуются				
Производственно-технический центр					
3/23. Начальник группы договорной работы	Рекомендации по улучшению условий труда: не требуются				
4/23А(5/23А). Инженер группы договорной работы	Рекомендации по улучшению условий труда: не требуются				
Пожарная часть №14 (ремонтная)					
20. Начальник пожарной части	Рекомендации по улучшению условий труда: не требуются				
21. Инженер	Рекомендации по улучшению условий труда: не требуются				
22. Уборщик служебных помещений	Рекомендации по улучшению условий труда: не требуются				
25А(26А; 27А; 28А; 29А). Слесарь-ремонтник	Рекомендации по улучшению условий труда: не требуются				
33. Слесарь-ремонтник (паль-	Химический: привести концентрацию	Снижение концентрации			

<p>штатной противопожарной службы по охране п. Искра Рязанского района</p>				
13. Инженер	Рекомендации по улучшению условий труда: не требуются			
14. Командир отделения	Рекомендации по улучшению условий труда: не требуются			
15А(16А). Водитель автомобиля (пожарного)	Рекомендации по улучшению условий труда: не требуются			
<p>Отделный пост №21 государственной противопожарной службы по охране п. Листьянка Рязанского района</p>				
17. Инженер	Рекомендации по улучшению условий труда: не требуются			
18. Командир отделения	Рекомендации по улучшению условий труда: не требуются			
19. Водитель автомобиля (пожарного)	Рекомендации по улучшению условий труда: не требуются			
<p>Филиал ГКУ Рязанской области "Противопожарно-спасательная служба" отряд государственной противопожарной службы №4 по охране 2. Скопина</p>				
7/23. Специалист	Рекомендации по улучшению условий труда: не требуются			
<p>Отделный пост №25 государственной противопожарной службы по охране с. Орлово Скопинского района пожарно-спасательной части №39 государственной противопожарной службы по охране 2. Скопина</p>				
8/23. Инженер	Рекомендации по улучшению условий труда: не требуются			
139. Пожарный	Рекомендации по улучшению условий труда: не требуются			
140. Водитель автомобиля (пожарного)	Рекомендации по улучшению условий труда: не требуются			
Филиал ГКУ Рязанской об-				

<p>5</p> <p>Филиал ГКУ Рязанской области "Пожарно-спасательная служба" Пожарно-спасательная часть №29 государственной противопожарной службы по охране г. Рязань</p>	<p>труда: не требуются</p>			
<p>13/23. Специалист</p>	<p>Рекомендации по улучшению условий труда: не требуются</p>			
<p>Филиал ГКУ Рязанской области "Пожарно-спасательная служба" Пожарно-спасательная часть №30 государственной противопожарной службы по охране г. Михайлова</p>	<p>Рекомендации по улучшению условий труда: не требуются</p>			
<p>14/23. Специалист</p>	<p>Рекомендации по улучшению условий труда: не требуются</p>			
<p>Филиал ГКУ Рязанской области "Пожарно-спасательная служба" Пожарно-спасательная часть №44 государственной противопожарной службы по охране Спаского района</p>	<p>Рекомендации по улучшению условий труда: не требуются</p>			
<p>15/23. Специалист</p>	<p>Рекомендации по улучшению условий труда: не требуются</p>			
<p>Пожарно-спасательная часть №47 государственной противопожарной службы по охране р.п. Чуцково</p>	<p>Рекомендации по улучшению условий труда: не требуются</p>			
<p>16/23. Инженер</p>	<p>Рекомендации по улучшению условий труда: не требуются</p>			

Дата составления: 04.05.2023

Председатель комиссии по проведению специальной оценки условий труда

Начальник Учреждения _____ (должность)

04.06.2023 (подпись)

Михальков Игорь Викторович (Ф.И.О.)

 (дата)

Члены комиссии по проведению специальной оценки условий труда:

Начальник службы правового обеспечения и кадровой работы Учреждения

(должность)

(подпись)

И.Ю. Ельцова

(Ф.И.О.)

01.06.2023

(дата)

Начальник группы по организации аттестации аварийно-спасательных служб и формирований Учреждения

(должность)

(подпись)

А.В. Французов

(Ф.И.О.)

01.06.2023

(дата)

Начальник отдела обеспечения противопожарной безопасности и аварийно-спасательных работ Учреждения

(должность)

(подпись)

А.Б. Павленко

(Ф.И.О.)

01.06.2023

(дата)

Ведущий инженер группы по охране труда Учреждения

(должность)

(подпись)

Р.Э. Новрузалиев

(Ф.И.О.)

01.06.2023

(дата)

Эксперт(ы) организации, проводившей специальную оценку условий труда:

4571

(№ в реестре экспертов)

(подпись)

Агафонов Дмитрий Михайлович

(Ф.И.О.)

04.05.2023

(дата)

4

<p>ласти "Противопожарно-спасательная служба" отряд государственной противопожарной службы №5 по охране г. Касимова</p>	<p>9/23. Специалист</p>	<p>Рекомендации по улучшению условий труда: не требуются</p>																	
<p>Пожарно-спасательная часть №22 государственной противопожарной службы по охране р.п. Ермишь</p>																			
<p>226. Инженер</p>																			
<p>Пожарно-спасательная часть №25 государственной противопожарной службы по охране г. Касимова</p>																			
<p>183. Пожарный</p>																			
<p>Филиал ГКУ Рязанской области "Противопожарно-спасательная служба" Пожарно-спасательная часть №19 государственной противопожарной службы по охране Сасовского района</p>																			
<p>10/23. Специалист</p>																			
<p>Пожарно-спасательная часть №27 государственной противопожарной службы по охране г. Кораблино</p>																			
<p>11/23. Специалист</p>																			
<p>Филиал ГКУ Рязанской области "Противопожарно-спасательная служба" Пожарно-спасательная часть №26 государственной противопожарной службы по охране г. Спас-Клепики</p>																			
<p>12/23. Специалист</p>																			

щик)	вредных веществ в воздухе рабочей зоны к нормативному значению. Шум: Продолжить применение сертифицированных средств индивидуальной защиты.	вредных веществ в воздухе рабочей зоны			
34. Слесарь-ремонтник (аккумуляторщика)	Химический: привести концентрацию вредных веществ в воздухе рабочей зоны к нормативному значению. Тяжесть: Организовать рациональные режимы труда и отдыха	Снижение концентрации вредных веществ в воздухе рабочей зоны Снижение тяжести трудового процесса	Применение СИЗ.		
35. Слесарь-ремонтник (маляр)	Химический: привести концентрацию вредных веществ в воздухе рабочей зоны к нормативному значению. Тяжесть: Организовать рациональные режимы труда и отдыха	Снижение концентрации вредных веществ в воздухе рабочей зоны Снижение тяжести трудового процесса			
32. Слесарь-ремонтник (токарь)	Аэрозоли ПФД: Привести концентрацию вредных веществ в воздухе рабочей зоны к нормативному значению. Шум: Продолжить применение сертифицированных средств индивидуальной защиты.	Снижение концентрации вредных веществ в воздухе рабочей зоны Применение СИЗ.			
6/23. Слесарь-ремонтник (электромонтёр)	Рекомендации по улучшению условий труда: не требуются				
36. Электрогазосварщик	Тяжесть: Организовать рациональные режимы труда и отдыха	Снижение тяжести трудового процесса			
Пожарно-спасательная часть №21 государственной противопожарной службы по охране Рязанского района					
1. Начальник пожарно-спасательной части	Рекомендации по улучшению условий труда: не требуются				
2. Заместитель начальника пожарно-спасательной части	Рекомендации по улучшению условий труда: не требуются				
3. Начальник караула	Рекомендации по улучшению условий труда: не требуются				
4А(5А). Командир отделения	Рекомендации по улучшению условий труда: не требуются				
6. Пожарный	Рекомендации по улучшению условий труда: не требуются				
7А(8А). Водитель автомобиля (пожарного)	Рекомендации по улучшению условий труда: не требуются				
Отдельный пост №13 государ-					



**ГОСУДАРСТВЕННОЕ КАЗЕННОЕ УЧРЕЖДЕНИЕ
РЯЗАНСКОЙ ОБЛАСТИ
«РЯЗАНСКАЯ ОБЛАСТНАЯ
ПРОТИВОПОЖАРНО-СПАСАТЕЛЬНАЯ СЛУЖБА»**

П Р И К А З

15.03.2023

г. Рязань

№ 108-ОД

**Об организации повседневной деятельности с учетом требований
охраны труда**

Руководствуясь требованиями Трудового кодекса Российской Федерации в сфере охраны труда и с целью обеспечения безопасности работников в процессе их трудовой деятельности и реализации прав на рабочие места, соответствующие государственным нормативным требованиям охраны труда в государственном казенном учреждении Рязанской области «Рязанская областная противопожарно-спасательная служба» (далее – Учреждение), **п р и к а з ы в а ю:**

1. Руководителям структурных подразделений Учреждения и Филиалов Учреждения с входящими в их состав пожарно-спасательными частями, отдельными постами и пожарно-спасательными постами, в своей повседневной деятельности руководствоваться правовыми актами в сфере охраны труда согласно приложению.

2. Контроль за исполнением настоящего приказа оставляю за собой.

Начальник

И.В. Михальков

Приложение
к приказу ГКУ Рязанской области
«Противопожарно-спасательная служба»
от 15.03.2023 № 108-03

РЕЕСТР

основных нормативных правовых актов в сфере охраны труда

Наименование		Действующий НПА
Трудовой кодекс	Раздел X ТК по охране труда	Федеральный закон от 02.07.2021 № 311-ФЗ
Специальная оценка условий труда	Форма и порядок проведения специальной оценки условий труда	Федеральный закон от 28.12.2013 № 426-ФЗ «О специальной оценке условий труда»
	Форма и порядок предоставления декларации соответствия условий труда государственным нормативным требованиям охраны труда СОУТ	Приказ Минтруда от 17.06.2021 № 406н
	Форма сертификата эксперта на право выполнения работ по специальной оценке условий труда	Приказ Минтруда от 22.10.2021 № 757н
Медицинский осмотр	Порядок проведения медицинских осмотров	Приказ Минздрава РФ от 28.01.2021 года № 29н «Об утверждении Порядка проведения обязательных предварительных и периодических медицинских осмотров...»
		Приказ Минтруда и соцзащиты № 988н и Приказа Минздрава РФ №1420Н от 31.12.2020

Психиатрическое освидетельствование	Об утверждении порядка прохождения обязательного психиатрического освидетельствования»	Приказ Минздрава от 20.05.2022 № 342н
Обучение по охране труда	Правила обучения по охране труда	Постановление Правительства от 24.12.2021 № 2464
Работа на автомобильном транспорте	Правила по охране труда на автомобильном транспорте	Приказ Минтруда и соцзащиты от 09.12.2020 № 871н
Погрузочно-разгрузочные работы и размещение грузов	Правила по охране труда при погрузочно - разгрузочных работах и размещении грузов	Приказ Минтруда и соцзащиты от 28.10.2020 № 753н
Работа с инструментом и приспособлениями	Правила по охране труда при работе с инструментом и приспособлениями	Приказ Минтруда и соцзащиты от 27.11.2020 № 835н
Требования охраны труда при выполнении личным составом Государственной противопожарной службы, муниципальной пожарной охраны, ведомственной пожарной охраны, частной пожарной охраны, добровольной пожарной охраны служебных обязанностей	Правила по охране труда в подразделениях пожарной охраны	Приказ Минтруда России от 11.12.2020 № 881н
Окрасочные работы	Правила по охране труда при выполнении окрасочных работ	Приказ Минтруда и соцзащиты от 02.12.2020 № 849н

Водолазные работы	Правила по охране труда при проведении водолазных работ	Приказ Минтруда России от 17.12.2020 № 922н
Аварийно-спасательные работы	Об аварийно - спасательных службах и статусе спасателей	Федеральный закон от 22.08.1995 № 151-ФЗ
Эксплуатация электроустановок	Правила по охране труда при эксплуатации электроустановок	Приказ Минтруда и соцзащиты от 15.12.2020 № 903н
Работа на высоте	Правила по охране труда при работе на высоте	Приказ Минтруда и соцзащиты от 16.11.2020 № 782н
Электросварочные и газосварочные работы	Правила по охране труда при выполнении электросварочных и газосварочных работ	Приказ Минтруда России от 11.12.2020 № 884н
Подъем и перемещение тяжестей вручную	Предельно допустимые нормы нагрузок для женщин при подъеме и перемещении тяжестей вручную	Приказ Минтруда от 14.09.2021 года № 629н
Комитет (комиссия) по охране труда	Примерное положение о комитете (комиссии) по охране труда»	Приказ Минтруда России от 22.09.2021 № 650н
Повреждение здоровья работников на другой территории	Перечень мероприятий по предотвращению случаев повреждения здоровья работников (при производстве работ (оказании услуг) на территории, находящейся под контролем другого работодателя	Приказ Минтруда России от 22.09.2021 № 656н
Государственная экспертиза условий труда	Типовые формы документов, необходимые для проведения государственной экспертизы условий труда	Приказ Минтруда России от 28.10.2021 № 765н
Обеспечение средствами индивидуальной защиты и смывающими средствами	Правила обеспечения работников средствами индивидуальной защиты и смывающими средствами	Приказ Минтруда России от 29.10.2021 № 766н
	Единые типовые нормы выдачи средств индивидуальной защиты и смывающих средств	Приказ Минтруда России от 29.10.2021 № 767н

Снижение уровня профессиональных рисков	Примерный перечень мероприятий по улучшению условий и охраны труда, ликвидации или снижению уровня профессиональных рисков либо недопущению повышения их уровня	Приказ Минтруда России от 29.10.2021 №771н
Информирование работников	Формы (способы) информирования работников об их трудовых правах, включая право на безопасные условия и охрану труда, и примерного перечня информационных материалов в целях информирования работников об их трудовых правах, включая право на безопасные условия и охрану труда Рекомендации по размещению работодателем информационных материалов в целях информирования работников об их трудовых правах, включая право на безопасные условия и охрану труда	Приказ Минтруда России от 29.10.2021 № 773н Приказ Минтруда России от 17.12.2021 № 894н
Разработка инструкций по охране труда	Основные требования к порядку разработки и содержанию правил и инструкций по охране труда, разрабатываемых работодателем	Приказ Минтруда России от 29.10.2021 № 772н
Безопасное рабочее место	Общие требования к безопасности рабочего места	Приказ Минтруда России от 29.10.2021 № 774н
Экспертиза условий труда	Порядок проведения государственной экспертизы условий труда	Приказ Минтруда России от 29.10.2021 № 775н
Положение о системе управления охраной труда	Примерное положение о системе управления охраной труда	Приказ Минтруда России от 29.10.2021 № 776н
Оценка профессиональных рисков	Рекомендации по выбору методов оценки уровня профессиональных рисков и по снижению уровня таких рисков	Приказ Минтруда России от 28.12.2021 № 926н

Микроповреждения (микротравмы) работников	Рекомендации по учету микроповреждений (микротравм) работников	Приказ Минтруда России от 15.09.2021 № 632н
Классификация и описание опасностей	Рекомендации по классификации, обнаружению, распознаванию и описанию опасностей	Приказ Минтруда России от 31.01.2022 № 36н
Структура службы охраны труда	Рекомендации по структуре службы охраны труда в организации и по численности работников службы охраны труда	Приказ Минтруда России от 31.01.2022 № 37н
Расследование несчастных случаев	Положение об особенностях расследования несчастных случаев на производстве в отдельных отраслях и организациях, форм документов, соответствующих классификаторов, необходимых для расследования несчастных случаев на производстве	Приказ Минтруда России от 20.04.2022 № 223н
Медицинское освидетельствование	Порядок медицинского освидетельствования водителей	Приказ Минздрава от 24.11.2021 № 1092н
Организации, оказывающие услуги по охране труда	Требования к организациям, оказывающим услуги в области охраны труда	Постановление Правительства РФ от 16.12.2021 № 2334
Расследование и учет случаев профессиональных заболеваний работников	Порядок расследования и учета случаев профессиональных заболеваний работников	Постановление Правительства РФ от 05.07.2022 № 1206

Сводная ведомость результатов проведения специальной оценки условий труда

Наименование организации: Государственное казенное учреждение Рязанской области «Рязанская областная противопожарно-спасательная служба»

Таблица 1

Наименование	Количество рабочих мест и численность работников, занятых на этих рабочих местах			Количество рабочих мест и численность занятых на них работников по классам (подклассам) условий труда из числа рабочих мест, указанных в графе 3 (единиц)									
	всего	в том числе на которых проведена специальная оценка условий труда		класс 1		класс 2		класс 3				класс 4	
								3.1	3.2	3.3	3.4.		
1	2	3	4	5	6	7	8	9	10				
Рабочие места (ед.) - основные/все	516	42/50	0/0	18/23	3/3	3/3	0/0	0/0	18/21				
Работники, занятые на рабочих местах (чел.)	1265	104	0	23	3	3	0	0	75				
из них женщины	120	13	0	12	0	1	0	0	0				
из них лиц в возрасте до 18 лет	0	0	0	0	0	0	0	0	0				
из них инвалидов	5	0	0	0	0	0	0	0	0				

Таблица 2

Индивидуальный номер рабочего места	Профессия/ должность/ специальность работника	Классы (подклассы) условий труда																					
		химический	биологический	аэрозоли преимущественно фиброгенного действия	шум	инфразвук	ультразвук воздушный	вибрация общая	вибрация локальная	неионизирующие излучения	ионизирующие излучения	микроклимат	световая среда	тяжесть трудового процесса	напряженность трудового процесса	Итоговый класс (подкласс) условий труда	Итоговый класс (подкласс) условий труда с учетом эффективного применения СИЗ	Повышенный размер оплаты труда (да/нет)	Ежегодный дополнительный оплачиваемый отпуск (да/нет)	Сокращенная продолжительность рабочего времени (да/нет)	Молоко или другие равноценные пищевые продукты (да/нет)	Лечебно-профилактическое питание (да/нет)	Льготное пенсионное обеспечение (да/нет)
1	2	3	4	5	6	7	8	9	10	11	12	13	14	15	16	17	18	19	20	21	22	23	24
	Группа по охране труда																						
41	Начальник группы	-	-	-	-	-	-	-	-	-	-	-	2	-	-	2	-	нет	нет	нет	нет	нет	нет
	Отдел организации и эксплуатации зданий																						
1/23	Специалист	-	-	-	-	-	-	-	-	-	-	-	2	-	-	2	-	нет	нет	нет	нет	нет	нет
	Планово-экономический отдел																						
2/23	Экономист I категории	-	-	-	-	-	-	-	-	-	-	-	2	-	-	2	-	нет	нет	нет	нет	нет	нет



**ГОСУДАРСТВЕННОЕ КАЗЕННОЕ УЧРЕЖДЕНИЕ
РЯЗАНСКОЙ ОБЛАСТИ
«РЯЗАНСКАЯ ОБЛАСТНАЯ
ПРОТИВОПОЖАРНО-СПАСАТЕЛЬНАЯ СЛУЖБА»**

П Р И К А З

09.03.2023

г. Рязань

№ 101-09

Об утверждении Положения о порядке расследования и учета случаев профессиональных заболеваний работников

В соответствии со статьями 210, 214 Трудового кодекса Российской Федерации, постановлением Правительства Российской Федерации от 05.07.2022 № 1206 «О Порядке расследования и учета случаев профессиональных заболеваний работников», п р и к а з ы в а ю:

1. Утвердить Положение о порядке расследования и учета случаев профессиональных заболеваний работников в государственном казенном учреждении Рязанской области «Рязанская областная противопожарно-спасательная служба» (далее – Учреждение) согласно приложению.
2. Начальникам Филиалов (структурных подразделений) Учреждения руководствоваться указанным Положением при возникновении у работника профессионального заболевания (отравления).
3. Контроль за исполнением настоящего приказа оставляю за собой.

Начальник

И.В. Михальков

Приложение
к приказу ГКУ Рязанской области
«Противопожарно-спасательная служба»
от 09.03.2023 № 101-СД

Положение
о порядке расследования и учета случаев профессиональных заболеваний
работников Учреждения

1. Общие положения

1.1. Положение разработано и принято в соответствии со статьями 210, 214 Трудового кодекса Российской Федерации, Порядком расследования и учета случаев профессиональных заболеваний работников, утвержденным постановлением Правительства РФ от 05.07.2022 № 1206, а также иными нормативными правовыми актами, содержащими государственные нормативные требования охраны труда.

1.2. Положение регулирует порядок расследования и учета случаев профессиональных заболеваний работников государственного казенного учреждения Рязанской области «Рязанская областная противопожарно-спасательная служба» (далее – Учреждение).

1.3. В соответствии с настоящим Положением расследование и учет проводятся в отношении профессионального заболевания (отравления), возникшего у работника в результате однократного (в течение не более одного рабочего дня, одной рабочей смены) воздействия на работника вредного производственного фактора (факторов), повлекшего временную или стойкую утрату им профессиональной трудоспособности и (или) его смерть (далее - острое профессиональное заболевание), или в результате длительного воздействия на работника вредного производственного фактора (факторов), повлекшего временную или стойкую утрату им профессиональной трудоспособности и (или) его смерть (далее - хроническое профессиональное заболевание), при исполнении им трудовых обязанностей или выполнении какой-либо работы по поручению начальника Учреждения (его представителя), а также при осуществлении иных правомерных действий, обусловленных трудовыми отношениями с работодателем.

2. Основные термины и понятия

Острое профессиональное заболевание (отравление) - профессиональное заболевание (отравление), возникшее у работника в результате однократного (в течение не более одного рабочего дня, одной рабочей смены) воздействия на него вредного производственного фактора (факторов), повлекшего временную или стойкую утрату им профессиональной трудоспособности и (или) его смерть, при исполнении им трудовых обязанностей или выполнении какой-либо работы по поручению работодателя (его представителя), а также при осуществлении иных правомерных действий, обусловленных трудовыми отношениями с работодателем.

Хроническое профессиональное заболевание (отравление) - профессиональное

заболевание (отравление), возникшее у работника в результате длительного воздействия на него вредного производственного фактора (факторов), повлекшего временную или стойкую утрату им профессиональной трудоспособности и (или) его смерть, при исполнении им трудовых обязанностей или выполнении какой-либо работы по поручению работодателя (его представителя), а также при осуществлении иных правомерных действий, обусловленных трудовыми отношениями с работодателем.

Перечень профессиональных заболеваний утвержден Приказом Минздравсоцразвития России от 27.04.2012 № 417н.

Предварительный диагноз «острое профессиональное заболевание» или «хроническое профессиональное заболевание» устанавливает медицинская организация.

Заключительный диагноз устанавливает центр профессиональной патологии. Центр профпатологии может изменить или отменить заключительный диагноз на основании результатов дополнительно проведенных исследований и повторной экспертизы по инициативе работника, работодателя (их представителей), а также медицинских организаций.

3. Проведение расследования и учета случаев профессиональных заболеваний работников Учреждения

3.1. При получении Учреждением извещения об установлении предварительного диагноза острого или хронического профессионального заболевания (отравления), сведения, необходимые для составления санитарно-гигиенической характеристики условий труда работника направляются в орган государственного санитарно-эпидемиологического контроля (надзора):

- в течение суток со дня, следующего за днем получения извещения, если предварительный диагноз - острое профзаболевание;

- в течение семи рабочих дней со дня, следующего за днем получения извещения, если предварительный диагноз - хроническое профзаболевание.

3.2. При составлении санитарно-гигиенической характеристики условий труда работника учитываются результаты специальной оценки условий труда и производственного контроля, а также данные медицинских осмотров.

3.3. В случае несогласия работника (его представителя) с содержанием санитарно-гигиенической характеристики условий труда работник вправе, письменно изложив свои возражения, приложить их к характеристике. Каждое возражение, приложенное к характеристике, рассматривается в индивидуальном порядке комиссией по расследованию случая профессионального заболевания (далее - комиссия) в ходе ее заседания.

3.4. При получении Учреждением извещения об установлении заключительного диагноза острого или хронического профессионального заболевания (отравления) информация направляется в течение суток со дня наступления страхового случая в отделение страхового фонда России по месту регистрации.

3.5. Комиссия по расследованию обстоятельств и причин возникновения у работника профзаболевания создается в течение 10 рабочих дней со дня получения

извещения о заключительном диагнозе.

Возглавляет комиссию руководитель (заместитель руководителя) органа государственного санитарно-эпидемиологического контроля (надзора).

Число членов комиссии должно быть нечетное. В ее состав входят:

- начальник Учреждения (заместитель начальника Учреждения);
- специалист по охране труда или лицо, назначенное работодателем ответственным за организацию работы по охране труда;
- представитель центра профпатологии, установившего заключительный диагноз;
- представитель выборного органа первичной профсоюзной организации или иного уполномоченного работниками представительного органа (при наличии);
- представитель страховщика (по согласованию);
- представителей работодателей по прежним местам работы работника во вредных и опасных условиях труда, вклад которых в возникновение профзаболевания отражен в санитарно-гигиенической характеристике условий труда или установлен в результате рассмотрения возражений к содержанию санитарно-гигиенической характеристики условий труда (с согласия этих работодателей).

В расследовании могут принимать участие и иные специалисты.

3.6. Комиссия обязана завершить расследование в течение 30 рабочих дней со дня своего создания. Работодатель обязан обеспечить условия работы комиссии и завершение расследования в установленный настоящими Правилами срок.

3.7. Комиссия также вправе запросить проведение лабораторно-инструментальных и гигиенических исследований.

В случае необходимости при работе с архивными документами и материалами, а также при проведении лабораторно-инструментальных и гигиенических исследований срок расследования может быть увеличен, но не более чем на 30 рабочих дней.

3.8. Для проведения расследования работодатель обязан:

а) представлять документы и материалы, в том числе архивные, характеризующие условия труда на рабочем месте;

б) проводить по требованию членов комиссии за счет собственных средств с целью оценки условий труда на рабочем месте необходимые экспертизы, лабораторно-инструментальные и другие гигиенические исследования;

в) обеспечивать сохранность и учет документации по расследованию профессиональных заболеваний.

3.9. В процессе расследования комиссия опрашивает лиц, работавших с работником, и других лиц, а также получает необходимую информацию от работодателя и заболевшего работника.

Результаты объяснений работника, опросов лиц, работавших с ним, и других лиц оформляют в виде протокола.

3.10. Для принятия решения по результатам расследования представляются следующие документы:

а) приказ (распоряжение) о создании комиссии (локальный акт);

б) санитарно-гигиеническая характеристика условий труда работника;

- в) медицинское заключение;
- г) извещение о заключительном диагнозе;
- д) медицинские заключения по результатам обязательных предварительных и периодических медицинских осмотров;
- е) выписка из журналов регистрации инструктажей и протоколов проверки знаний работника по охране труда;
- ж) протоколы объяснений работника, опросов лиц, работавших с ним, и других лиц;
- з) экспертные заключения специалистов, результаты исследований и экспериментов;
- и) копии документов, подтверждающих выдачу работнику средств индивидуальной защиты;
- к) выписки из ранее выданных по данному производству (объекту) предписаний органа государственного санитарно-эпидемиологического контроля (надзора);
- л) другие материалы по усмотрению комиссии, в том числе выписка из медицинской карты пациента, получающего медицинскую помощь в амбулаторных условиях, в медицинской организации, к которой он прикреплен для медицинского обслуживания.

3.11. На основании рассмотрения документов комиссия устанавливает обстоятельства и причины профессионального заболевания работника, определяет лиц, допустивших нарушения государственных санитарно-эпидемиологических правил или иных нормативных актов, и меры по устранению причин возникновения и предупреждению профессиональных заболеваний.

3.12. В целях выработки единого решения проводятся заседания комиссии. Заседания комиссии могут проходить как в очной форме, так и с использованием средств дистанционного взаимодействия. По итогам заседания оформляется протокол, который подписывается председателем комиссии и приобщается к материалам расследования.

3.13. По результатам расследования комиссия составляет акт, который подписывается членами комиссии и утверждается ее председателем.

В случае разногласий, возникших между членами комиссии (включая председателя комиссии) в ходе расследования, решение принимается большинством голосов членов комиссии (включая председателя комиссии) с оформлением в произвольной форме протокола заседания комиссии, который приобщается к материалам расследования.

При этом члены комиссии, включая председателя комиссии, не согласные с принятым решением, подписывают акт (протокол заседания комиссии в случае, если акт не оформляется) с изложением своего аргументированного особого мнения, которое приобщается к материалам расследования.

3.14. Если комиссия пришла к заключению о том, что заболевание работника не связано с воздействием вредного производственного фактора (факторов) на рабочем месте, и (или) было получено работником не при исполнении трудовых обязанностей по определенной условиям трудового договора профессии (должности), в этом случае акт не составляется, а составляется соответствующий

протокол заседания комиссии по форме, установленной Министерством здравоохранения Российской Федерации, копия которого направляется председателем комиссии в организации (органы), представители которых участвовали в работе комиссии.

3.15. Акт является документом, подтверждающим профессиональный характер заболевания, возникшего у работника в результате воздействия вредного производственного фактора (факторов) на его рабочем месте.

Акт составляется в течение 3 рабочих дней по истечении срока расследования и подписывается членами комиссии, утверждается руководителем (заместителем руководителя) органа государственного санитарно-эпидемиологического контроля (надзора) и заверяется его печатью.

В случае установления факта грубой неосторожности работника, содействовавшей возникновению или увеличению вреда, причиненного его здоровью, указывается установленная комиссией степень его вины (в процентах).

3.16. Работодатель в месячный срок со дня составления комиссией акта обязан на основании этого акта издать приказ о реализации конкретных мер по предупреждению профессиональных заболеваний.

Об исполнении решений комиссии работодатель письменно сообщает в орган государственного санитарно-эпидемиологического контроля (надзора).

3.17. Акт вместе с материалами расследования хранится в органе государственного санитарно-эпидемиологического контроля (надзора) и у работодателя в соответствии с законодательством об архивном деле в Российской Федерации.

4. Заключительные положения

4.1. При изменениях действующего законодательства настоящее Положение подлежит пересмотру.

4.2. Во всем остальном, не предусмотренном настоящим Положением, должностные лица Учреждения обязаны руководствоваться действующим законодательством в сфере охраны труда и постановлением Правительства Российской Федерации от 05.07.2021 № 1206.



ГОСУДАРСТВЕННОЕ КАЗЕННОЕ УЧРЕЖДЕНИЕ
РЯЗАНСКОЙ ОБЛАСТИ
«РЯЗАНСКАЯ ОБЛАСТНАЯ
ПРОТИВОПОЖАРНО-СПАСАТЕЛЬНАЯ СЛУЖБА»

П Р И К А З

05 АПР 2023

г. Рязань

№ 148-02

О применении труда женщин

В соответствии со статьей 253 Трудового кодекса Российской Федерации, требованиями приказа Минтруда России от 18.07.2019 № 512н «Об утверждении перечня производств, работ и должностей с вредными и (или) опасными условиями труда, на которых ограничивается применение труда женщин», приказа Минтруда России от 14.09.2021 № 629н «Об утверждении предельно допустимых норм нагрузок для женщин при подъеме и перемещении тяжестей вручную» и с целью обеспечения безопасности работников в процессе их трудовой деятельности в государственном казенном учреждении Рязанской области «Рязанская областная противопожарно-спасательная служба» (далее – Учреждение), п р и к а з ы в а ю:

1. Утвердить Перечень работ и должностей с вредными (опасными) условиями труда, на которых ограничивается применение труда женщин согласно приложению.

2. Ограничивать применение труда женщин на работах, связанных с подъемом и перемещением вручную тяжестей, превышающих предельно допустимые для них нормы.

2. Контроль за исполнением настоящего приказа оставляю за собой.

Начальник

И.В. Михальков

Приложение
к приказу ГКУ РО «Противопожарно-
спасательная служба»
от 05 АПР 2023 № 148-ОР

Перечень
работ и должностей с вредными (опасными) условиями труда,
на которых ограничивается применение труда женщин

1. Работы по непосредственному тушению пожаров.
2. Водолазные работы, включая работы по управлению гидромонитором под водой.



**ГОСУДАРСТВЕННОЕ КАЗЕННОЕ УЧРЕЖДЕНИЕ
РЯЗАНСКОЙ ОБЛАСТИ
«РЯЗАНСКАЯ ОБЛАСТНАЯ
ПРОТИВОПОЖАРНО-СПАСАТЕЛЬНАЯ СЛУЖБА»**

П Р И К А З

06 АПР 2023

г. Рязань

№ 152-00

**Об утверждении Положения о проведении медицинских осмотров
работников**

В соответствии со статьями 214, 215, 220 Трудового кодекса Российской Федерации, приказом Минздрава России от 28.01.2021 № 29н «Об утверждении Порядка проведения обязательных предварительных и периодических медицинских осмотров работников» и с целью обеспечения безопасности работников государственного казенного учреждения Рязанской области «Рязанская областная противопожарно-спасательная служба» (далее – Учреждение) в процессе их трудовой деятельности, п р и к а з ы в а ю:

1. Утвердить Положение о проведении медицинских осмотров работников Учреждения согласно приложению.
2. Контроль за выполнением настоящего приказа оставляю за собой.

Начальник

И.В.Михальков

**Положение
о проведении медицинских осмотров работников**

1. Общие положения

1.1. Настоящее Положение определяет порядок проведения медицинских осмотров работников государственного казенного учреждения Рязанской области «Рязанская областная противопожарно-спасательная служба» (далее – Учреждение).

1.2. Положение разработано в соответствии с требованиями статей 214, 215, 220 Трудового кодекса Российской Федерации, приказом Минздрава России от 28.01.2021 № 29н «Об утверждении Порядка проведения обязательных предварительных и периодических медицинских осмотров работников» (далее - Порядок), приказом Минтруда России № 988н и Минздрава России № 1420н от 31.12.2020 «Об утверждении перечня вредных и (или) опасных производственных факторов и работ, при выполнении которых проводятся обязательные предварительные медицинские осмотры при поступлении на работу и периодические медицинские осмотры».

1.3. Обязательные предварительные медицинские осмотры (обследования) при поступлении на работу (далее - предварительные осмотры) проводятся с целью определения соответствия состояния здоровья лица, поступающего на работу, поручаемой ему работе.

1.4. Обязательные периодические медицинские осмотры (обследования) (далее - периодические осмотры) проводятся в целях динамического наблюдения за состоянием здоровья работников, своевременного выявления начальных форм профессиональных заболеваний, ранних признаков воздействия вредных и (или) опасных производственных факторов рабочей среды, трудового процесса на состояние здоровья работников в целях формирования групп риска развития профессиональных заболеваний, выявления медицинских противопоказаний к осуществлению отдельных видов работ.

1.5. Внеочередные медицинские осмотры (обследования) проводятся на основании выданного работодателем направления на внеочередной медицинский осмотр при наличии медицинских рекомендаций по итогам медицинских осмотров и/или после нетрудоспособности работника.

1.6. Предварительные и периодические медицинские осмотры работников проводятся медицинскими организациями любой организационно-правовой формы, имеющими право на проведение предварительных и периодических медицинских осмотров.

Учреждение заключает договор с медицинской организацией на проведение предварительных и периодических медицинских осмотров.

1.7. Периодический медицинский осмотр работников может проводиться мобильными медицинскими бригадами врачей-специалистов медицинской организации. Работники перед проведением периодических медицинских осмотров мобильными медицинскими бригадами врачей-специалистов проходят в медицинских организациях диагностические исследования.

1.8. Организацию проведения предварительных и периодических медицинских осмотров работников осуществляет Учреждение.

1.9. Оплата медицинских осмотров работников осуществляется за счет средств Учреждения.

2. Порядок проведения предварительных медицинских осмотров

2.1. Предварительные медицинские осмотры проводятся при поступлении на работу на основании направления на медицинский осмотр, выданного лицу, поступающему на работу, уполномоченным лицом Учреждения.

2.2. Направление подписывается уполномоченным представителем Учреждения с указанием его должности, фамилии, инициалов.

Направление выдается лицу, поступающему на работу, под подпись. Направление может быть сформировано в электронном виде с использованием электронных подписей начальника Учреждения и лица, поступающего на работу.

Начальник Учреждения (его представитель) организывает учет выданных направлений.

2.3. В направлении указываются:
наименование работодателя, электронная почта, контактный телефон;
форма собственности и вид экономической деятельности работодателя по ОКВЭД;
наименование медицинской организации, фактический адрес ее местонахождения и код по ОГРН, электронная почта, контактный телефон;
вид медицинского осмотра;
фамилия, имя, отчество (при наличии), дата рождения, пол работника;
наименование структурного подразделения работодателя (при наличии);
наименование должности (профессии) или вида работы;
вредные и (или) опасные производственные факторы, виды работ, в соответствии со списком контингента;
номер медицинского страхового полиса обязательного и (или) добровольного медицинского страхования.

2.4. Для прохождения предварительного медицинского осмотра лицо, поступающее на работу, представляет в медицинскую организацию, в которой проводится предварительный осмотр, следующие документы:

- направление;
- страховое свидетельство обязательного пенсионного страхования, содержащее страховой номер индивидуального лицевого счета, или документ, подтверждающий регистрацию в системе индивидуального (персонифицированного) учета в форме электронного документа или на бумажном носителе;
- паспорт (или иной документ, удостоверяющий личность);
- решение врачебной комиссии, проводившей обязательное психиатрическое освидетельствование (в случаях, предусмотренных законодательством Российской Федерации);
- полис обязательного (добровольного) медицинского страхования.

Лицо, поступающее на работу, вправе предоставить выписку из медицинской карты пациента, получающего медицинскую помощь в амбулаторных условиях медицинской организации, к которой он прикреплен для медицинского обслуживания, с результатами диспансеризации (при наличии).

2.5. На лицо, поступающее на работу, проходящее предварительный медицинский осмотр, в медицинской организации оформляется медицинская карта, в которую вносятся заключения врачей-специалистов, результаты лабораторных и иных исследований, заключение по результатам предварительного осмотра, ведение которой может осуществляться в форме электронного документа.

2.6. Предварительный медицинский осмотр является завершенным в случае наличия заключений врачей-специалистов и результатов лабораторных и функциональных исследований в объеме, установленном договором между медицинской организацией и Учреждением, с учетом результатов ранее проведенных (не позднее одного года) медицинских осмотров.

2.7. По окончании прохождения работником предварительного осмотра медицинской организацией оформляется заключение по его результатам.

3. Порядок проведения периодических медицинских осмотров

3.1. Частота проведения периодических медицинских осмотров определяется типами вредных и (или) опасных производственных факторов, воздействующих на работника, или видами выполняемых работ.

3.2. Периодические медицинские осмотры проводятся не реже чем в сроки, предусмотренные действующим законодательством.

3.3. Работники в возрасте до 21 года, занятые на работах с вредными и (или) опасными условиями труда, проходят периодические медицинские осмотры ежегодно.

3.4. Периодические медицинские осмотры проводятся в соответствии с поименными списками, разработанными с учетом контингента работников, подлежащих периодическим и (или) предварительным осмотрам (далее - поименные списки), с указанием вредных (опасных) производственных факторов, а также видом работы.

3.5. В списке работников, подлежащих периодическим медицинским осмотрам, указывается:

- наименование профессии (должности) работника согласно штатному расписанию;

- наименования вредных производственных факторов, работ в соответствии с действующим законодательством, а также вредных производственных факторов, установленных в результате специальной оценки условий труда.

3.6. На основании списка работников, подлежащих периодическим осмотрам, составляются поименные списки работников, подлежащих периодическим осмотрам (далее - поименные списки).

В поименных списках указываются:

фамилия, имя, отчество (при наличии) работника;

профессия (должность) работника, стаж работы в ней;

наименование структурного подразделения Работодателя (при наличии);

наименование вредных производственных факторов или видов работ.

3.7. Поименные списки составляются и утверждаются работодателем (его уполномоченным представителем) и не позднее чем за 2 месяца до согласованной с медицинской организацией датой начала проведения периодического осмотра и направляются работодателем в указанную медицинскую организацию, если иной срок не установлен договором между работником и Учреждением.

Медицинская организация и Учреждение согласовывают календарный план проведения периодического осмотра.

3.8. Перед проведением периодического медицинского осмотра уполномоченное лицо Учреждения вручает лицу, направляемому на периодический осмотр, направление на периодический медицинский осмотр.

3.9. Уполномоченное лицо Учреждения не позднее чем за 10 рабочих дней до согласованной с медицинской организацией даты начала проведения периодического осмотра знакомит работников, подлежащих периодическому осмотру, с календарным планом.

3.10. На лицо, проходящее периодический медицинский осмотр, в медицинской организации оформляется медицинская карта, в которую вносятся заключения врачей-специалистов, результаты лабораторных и иных исследований, заключение по результатам периодического медицинского осмотра, ведение которой может осуществляться в форме электронного документа.

3.11. Периодический медицинский осмотр является завершенным в случае наличия заключений врачей-специалистов и результатов лабораторных и функциональных исследований в объеме, установленном договором между медицинской организацией и Учреждением, с учетом результатов ранее проведенных (не позднее одного года) медицинских осмотров, диспансеризации.

3.12. По окончании прохождения работником периодического медицинского осмотра медицинской организацией оформляется заключение по его результатам.

3.13. На основании результатов периодического медицинского осмотра работнику даются рекомендации по профилактике заболеваний, в том числе профессиональных заболеваний, а при наличии медицинских показаний - по дальнейшему наблюдению, лечению и медицинской реабилитации, которые оформляются в медицинской карте в медицинской организации, в которой проводился медицинский осмотр. Результаты периодического медицинского осмотра могут использоваться Учреждением при установлении принадлежности работника к одной из групп риска развития профессиональных заболеваний.

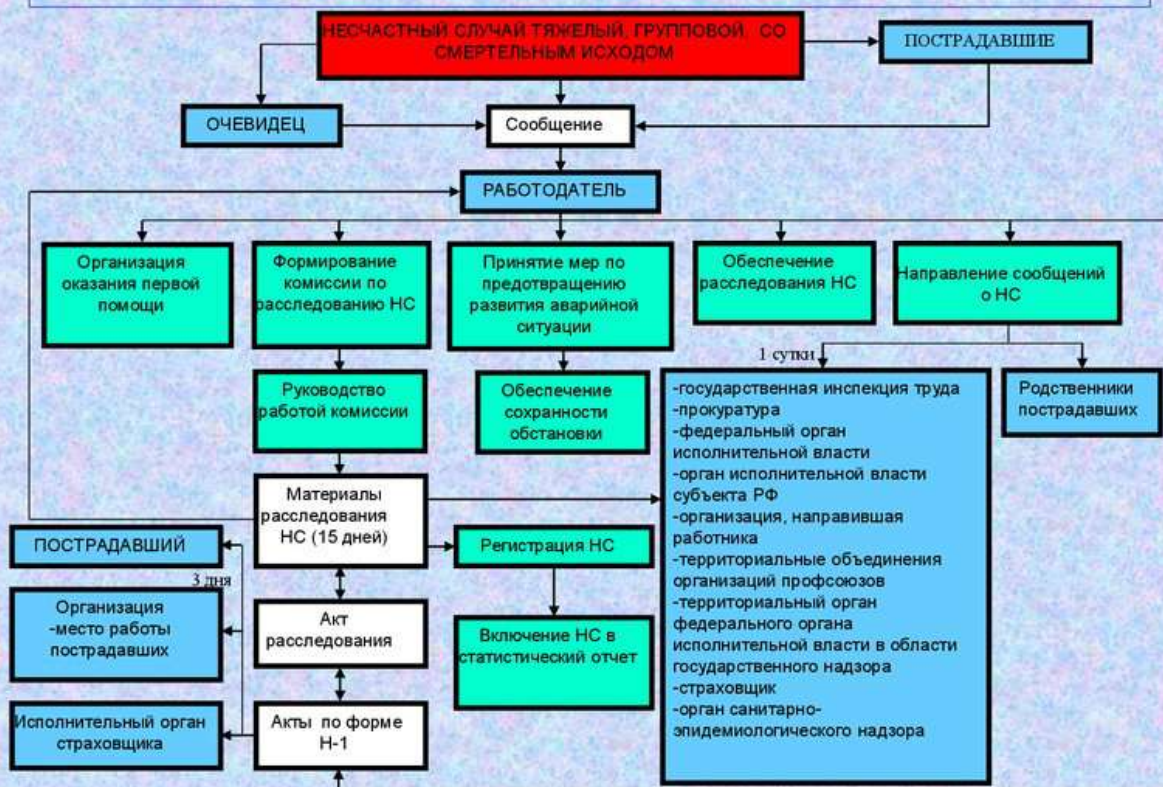
4. Заключительные положения.

4.1. Ответственность за организацию и своевременность проведения предварительных медицинских осмотров лиц, поступающих на работу в Учреждение, а также периодических медицинских осмотров работников несет начальник Учреждения в порядке, установленном законодательством Российской Федерации.

4.2. При изменениях действующего законодательства настоящее Положение подлежит пересмотру.

4.3. Во всем остальном, не предусмотренном настоящим Положением, должностные лица Учреждения обязаны руководствоваться приказом Минздрава России от 28.01.2021 № 29н «Об утверждении Порядка проведения обязательных предварительных и периодических медицинских осмотров работников».

Структурная схема расследования тяжелого, группового и смертельного несчастного случая



Наименование	Срок действия документа	Примечание
Правила по охране труда при погрузочно-разгрузочных работах		
Правила по охране труда при погрузочно-разгрузочных работах и размещении грузов	с 01.01.2021 по 31.12.2025	Правила применяются при выполнении погрузочно-разгрузочных работ, транспортировке, размещении и хранении грузов
Правила по охране труда при работе с инструментом и приспособлениями	с 01.01.2021 по 31.12.2025	Правила обязательны для применения при работе с устройствами, механизмами и иными средствами труда, используемыми для воздействия на предмет труда и его изменения, как перемещаемыми работником в ходе выполнения работ, так и установленными стационарно
Правила по охране труда на автомобильном транспорте		
Правила по охране труда на автомобильном транспорте	с 01.01.2021 по 31.12.2025	Правила применяются при организации и проведении работ, связанных с техническим содержанием и эксплуатацией автомобильного транспорта
Правила по охране труда на морском и внутреннем водном транспорте		
Правила по охране труда при проведении водолазных работ	с 01.01.2021 по 31.12.2025	Правила применяются при организации и осуществлении водолазных работ
Правила по охране труда в электро- и теплоэнергетической отрасли		
Правила по охране труда при эксплуатации объектов теплоснабжения и теплопотребляющих энергоустановок	с 01.01.2021 по 31.12.2025	Правила применяются при эксплуатации объектов теплоснабжения и теплопотребляющих установок
Правила по охране труда при электро- и газосварочных работах		
Правила по охране труда при выполнении электросварочных и газосварочных работ	с 01.01.2021 по 31.12.2025	Правила применяются при выполнении электросварочных и газосварочных работ

Правила по охране труда при работе в ограниченных и замкнутых пространствах

[Правила](#) по охране труда при работе в ограниченных и замкнутых пространствах

с 01.01.2021 по 31.12.2025

Правила применяются при организации и проведении работ в ограниченных и замкнутых пространствах

Правила по охране труда при работе на высоте

[Правила](#) по охране труда при работе на высоте

с 01.01.2021 по 31.12.2025

Правила применяются при организации и проведении работ на высоте

[Правила](#) по охране труда при эксплуатации электроустановок

с 01.01.2021 по 31.12.2025

Правила применяются при эксплуатации электроустановок

Правила по охране труда в подразделениях пожарной охраны

[Правила](#) о охране труда в подразделениях пожарной охраны

с 01.01.2021 по 31.12.2025

Правила применяются при выполнении личным составом Государственной противопожарной службы, муниципальной пожарной охраны, ведомственной пожарной охраны, частной пожарной охраны, добровольной пожарной охраны служебных обязанностей

Сведения о регистрации декларации

(наименование территориального органа Федеральной службы по труду и занятости, зарегистрировавшего декларацию)

11.07.2013г.
(дата регистрации)

504
(регистрационный номер)

М.П.

Государственная инспекция труда
в Рязанской области
390005, г. Рязань,
ул. Пушкина, д.18, к. 3

А.В. Воронин (и.и.и.)
(инициалы, фамилия должностного лица территориального органа
Федеральной службы по труду и занятости, зарегистрировавшего декларацию)

